

电梯双向语音对讲终端

硬 件 说 明 书

版本号：PM132_100

秦皇岛开发区前景光电技术有限公司

技术支持：0335-8539888/8539856

一、产品概述

本产品是在电梯出现困人故障时，乘客手动通知外界救援人员，并可与外界进行语音通话的设备。

二、产品功能

1. 实时采集轿箱内是否有人按下呼救按钮；
2. 设备检测到轿厢内有人按下手动呼救按钮，自动发送呼救信息给救援人员；
3. 当呼叫设备内手机号码时，设备会自动接听电话，轿箱内人员可直接与主叫方进行双向语音通话；
4. 主叫方挂断电话后，设备同时会自动挂断电话，为下次通话做好准备。

三、技术指标

电梯故障信息采集分析仪 (PM132):

额定工作电压：	DC12V±10%；
额定功率：	<3W；
环境温度：	-10℃~60℃；
输入方式：	光电隔离；
相对湿度：	≤95%；
通讯方式：	RS232；
信号输入方式：	电平信号，触点信号；
输入信号电压：	DC12V；
信号输入电阻：	10kΩ；
外型尺寸：	204mm×150mm×48mm。

四、使用维护

4.1、设备接口说明:



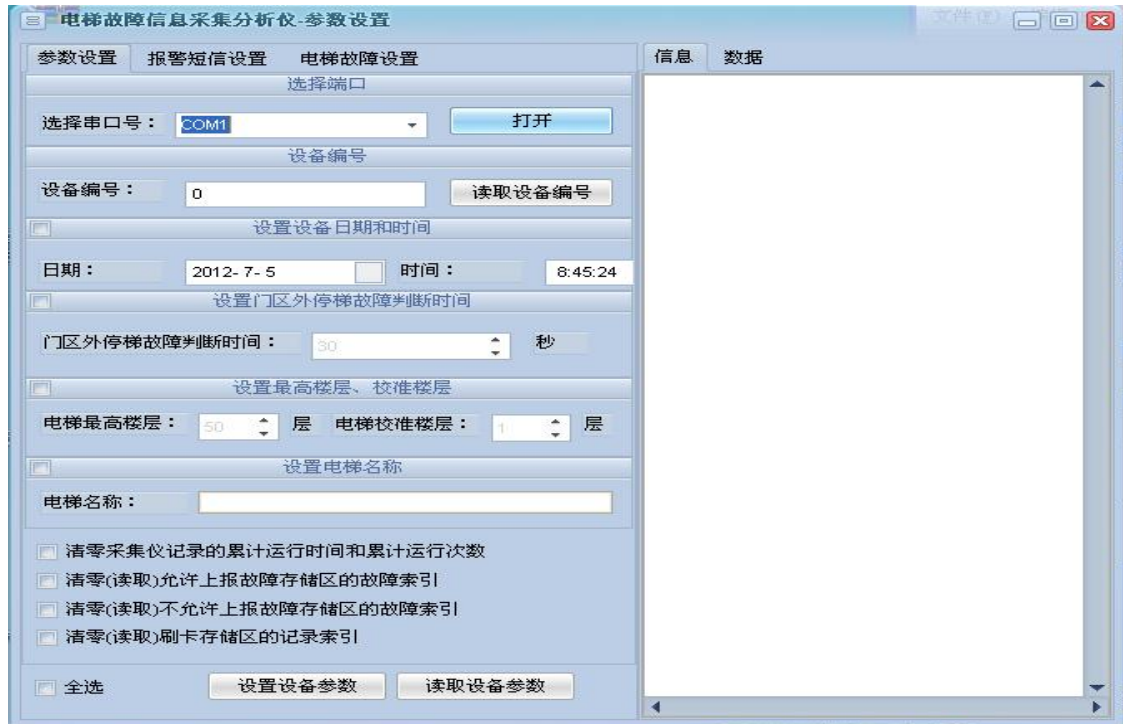
端子名称	输入信号	备注
设备电源	电梯故障信息采集分析仪的电源接口	DC12V, 内正外负
上平层	手动呼救按钮信号	用于乘客被困轿厢时手动呼救, 电平方式控制, 低电平有效
下平层	手动呼救按钮信号	用于乘客被困轿厢时手动呼救, 电平方式控制, 高电平有效
手动呼救	手动呼救按钮信号	用于乘客被困轿厢时手动呼救, 触点方式控制 (触点: 常开)
通讯 0	RS232 (上面左孔为 RXD, 右孔为 TXD, 下面两孔为 GND) 接口	参数设置通讯的接口
音频输入	黄色音频插孔	接麦克插头, 轿厢内人员通话用
音频输出	蓝色音频插孔	接音箱插头, 安抚语音播放接口、通话时播放对方语音, 由设备自动切换
备注: 上平层、下平层、手动呼救三个信号任选其一, 接入上平层信号时, 需并接在电梯原有按钮的常开点, 接入下平层信号时, 需并接在电梯原有按钮的常闭点, (电平范围 DC 0-24V), 接入手动呼救信号时需要单独的常开触点		

4.2、设备使用说明:

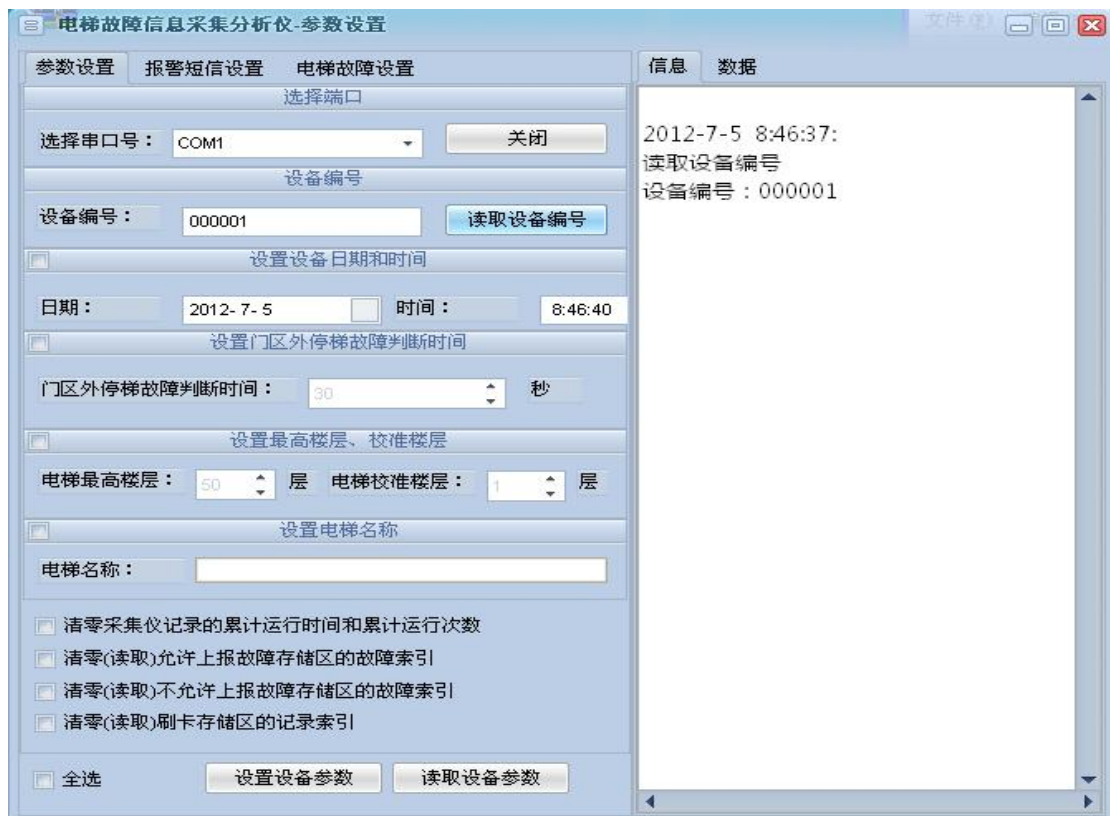
1、设备要正常工作需设置设备的参数, 设备的系统时间, 短信要发送到的目的手机号码, 设备中手机卡的短消息中心号码, 设备要安装到电梯的名称, 以上四个参数必须设定, 否则设别无法正常工作;

设置参数方法:

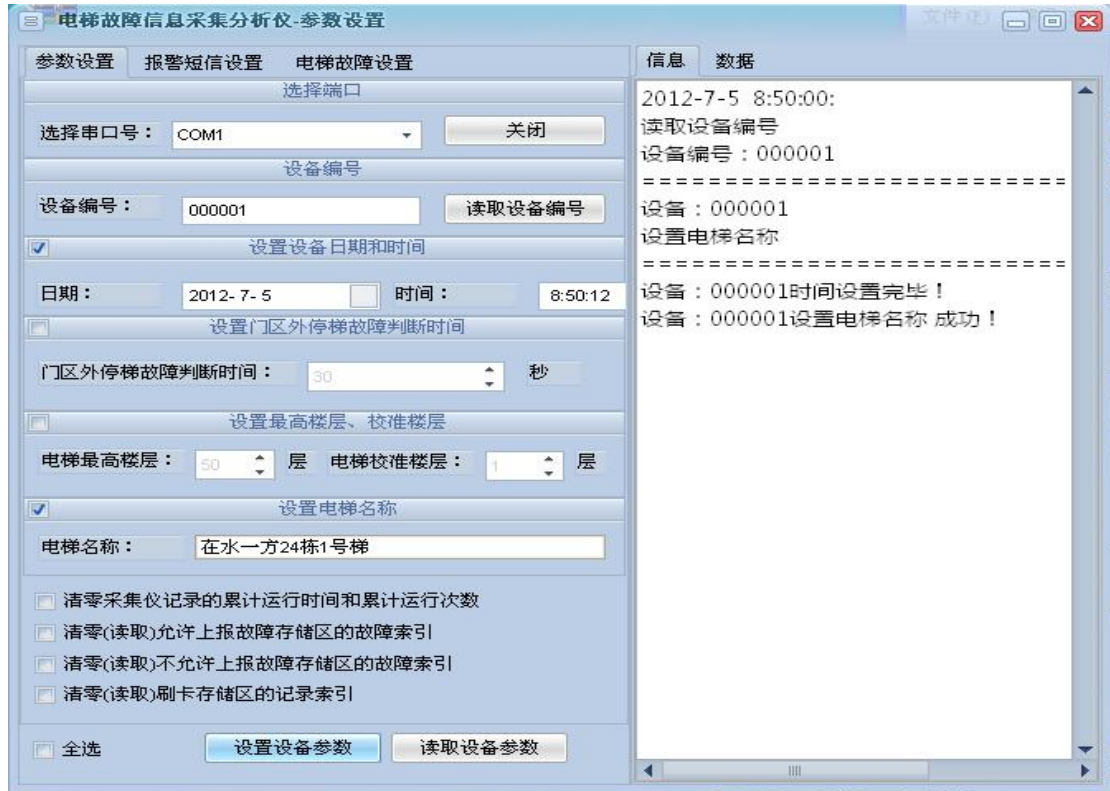
(1) 首先打开软件  PM132.exe, 打开后界面如下图



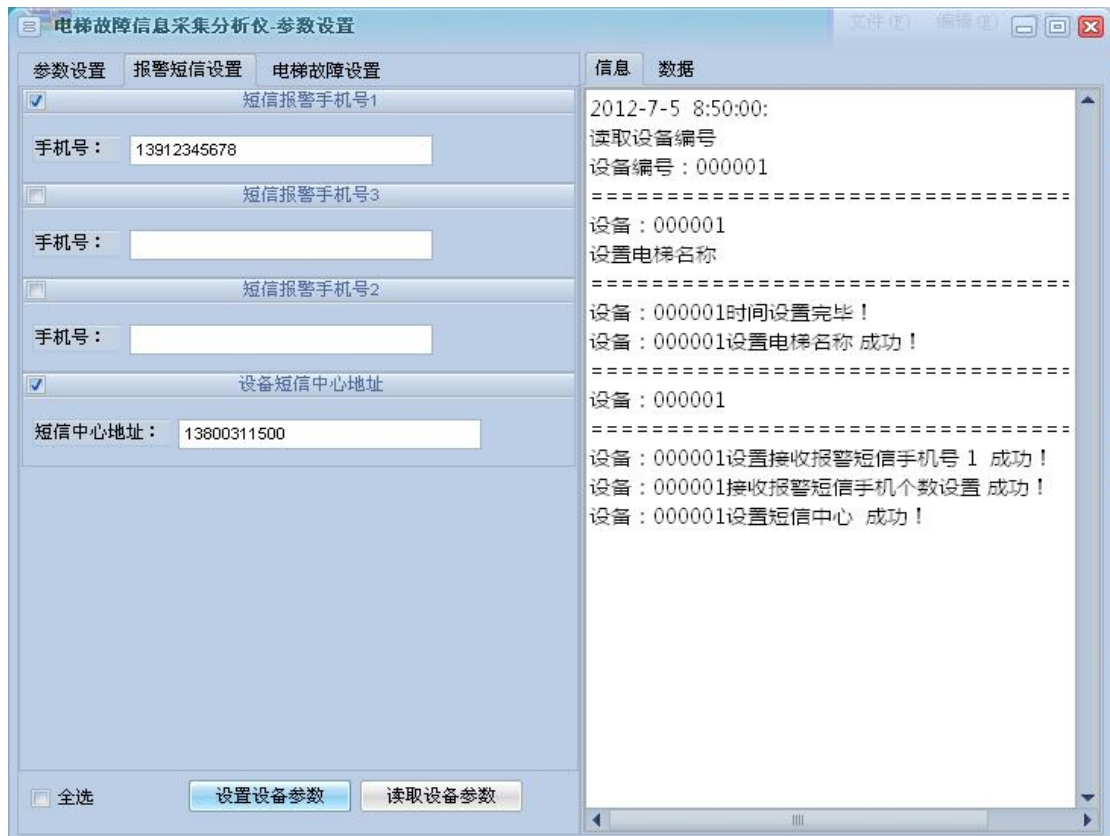
(2) 选择好使用的串口，点击打开按钮，之后首先点击读取设备编号按钮，读取设备的出厂编号，如下图：



(3) 在此界面下点击小方框选中系统时间和电梯名称选项，填好电梯的名称，点击设置设备参数按钮，在右侧的文本框中会有设置成功的提示信息，如下图：



(4) 点击报警短息设置选项，在此界面下点击小方框选中手机号码 1 和短信中心地址，手机号码 1 填写短信发送到的目的手机号码，短信中心地址填写设备内手机卡的短信中心号码，点击设置设备参数，右侧的文本框会有设置成功的提示信息，如下图：



- 2、轿箱内乘客发现被困时，长按手动呼救按钮 3 秒；
- 3、设备检测到呼救信号，自动发送短信给救援人员；
- 4、救援人员可拨打设备中手机卡的号码，设备会自动接听电话，此时轿箱内乘客可与救援人员进行双向语音通话；
- 5、救援人员结束通话后，设备同时挂断电话，为下次通话做好准备。

4.3、指示灯说明：



- 1、上电初始化时指示灯全部点亮，网络指示灯闪烁；
- 2、设备正常工作时安全回路、门锁回路、电梯电源指示灯常亮，网络指示灯闪烁；
- 3、设置参数时通讯 0 指示灯会闪烁；
- 4、当设备检测到救援按钮被按下，发送短信后红外指示灯会常亮 1 分钟；
- 5、呼叫设备时，网络指示灯常亮

五、常见问题

1. 设备不能正常发送短信给救援人员：
 - ①查看是否插入手机卡；
 - ②首先查找参数设置，可能未设置短信发送的目的手机号码，短消息中心号码，电梯的名称；
 - ③前一次乘客按下呼救按钮短信已经发送成功，1 分钟之内乘客再次按下手动呼救按钮无效，不会发送短信。
2. 设备以大概 1 分钟的频率发送一条短信，是设备的“上平层”没有接入按钮信号，按钮信号为 5-24V 的高电平。